

# R5

社会福祉法人

# 菰野町社会福祉協議会

## 関係資料



〒510-1253 三重県三重郡菰野町潤田1281

菰野町保健福祉センターけやき内

TEL:059-394-1294

FAX:059-394-3422



Hp⇒<http://komonovc.sakura.ne.jp/syakyo/>

E-mail⇒[komono-f@m2.cty-net.ne.jp](mailto:komono-f@m2.cty-net.ne.jp)

Facebook⇒ <https://www.facebook.com/komono.shakyo>





# 菰野町社会福祉協議会について

## 社会福祉協議会とは

社会福祉協議会は、社会福祉法第109条に「社会福祉の増進を図ることを目的とする団体」として明記され、全国及び各都道府県・市区町村に1つ組織されている団体です。

地域住民や社会福祉関係者等の参加・協力を得ながら活動することを特長とし、「民間」としての「自主性」と広く住民や社会福祉関係者に支えられる「公共性」という二つの側面を併せ持った組織です。

## 菰野町社会福祉協議会（社協）とは

当社会福祉協議会は、昭和52年9月に法人認可を受け、昭和54年7月の日本船舶振興会補助金交付で建設した「社会福祉センター（現在の町民センター）」を拠点として福祉事業を開始してきました。平成11年度には、町の保健・福祉の中核施設として「保健福祉センターけやき」が運営開始され、それに伴い社会福祉協議会も「けやき」へ事務所を移転し現在に至っています。

菰野町社協では多種多様な事業を限られた財源の中で合理化を図りながら展開しつつ、社会福祉協議会本来の役目である地域福祉の中核的役割機能を生かし、福祉サービスの提供と各関係機関等との連携を更に強化し、地域住民と協働しきめ細かく温かい地域福祉及び在宅福祉サービス事業の推進に取り組んでいます。

## 基本理念

みんなで支え合い、

誰もが地域で安心して

心豊かに暮らすことができる

福祉のまちづくりの推進

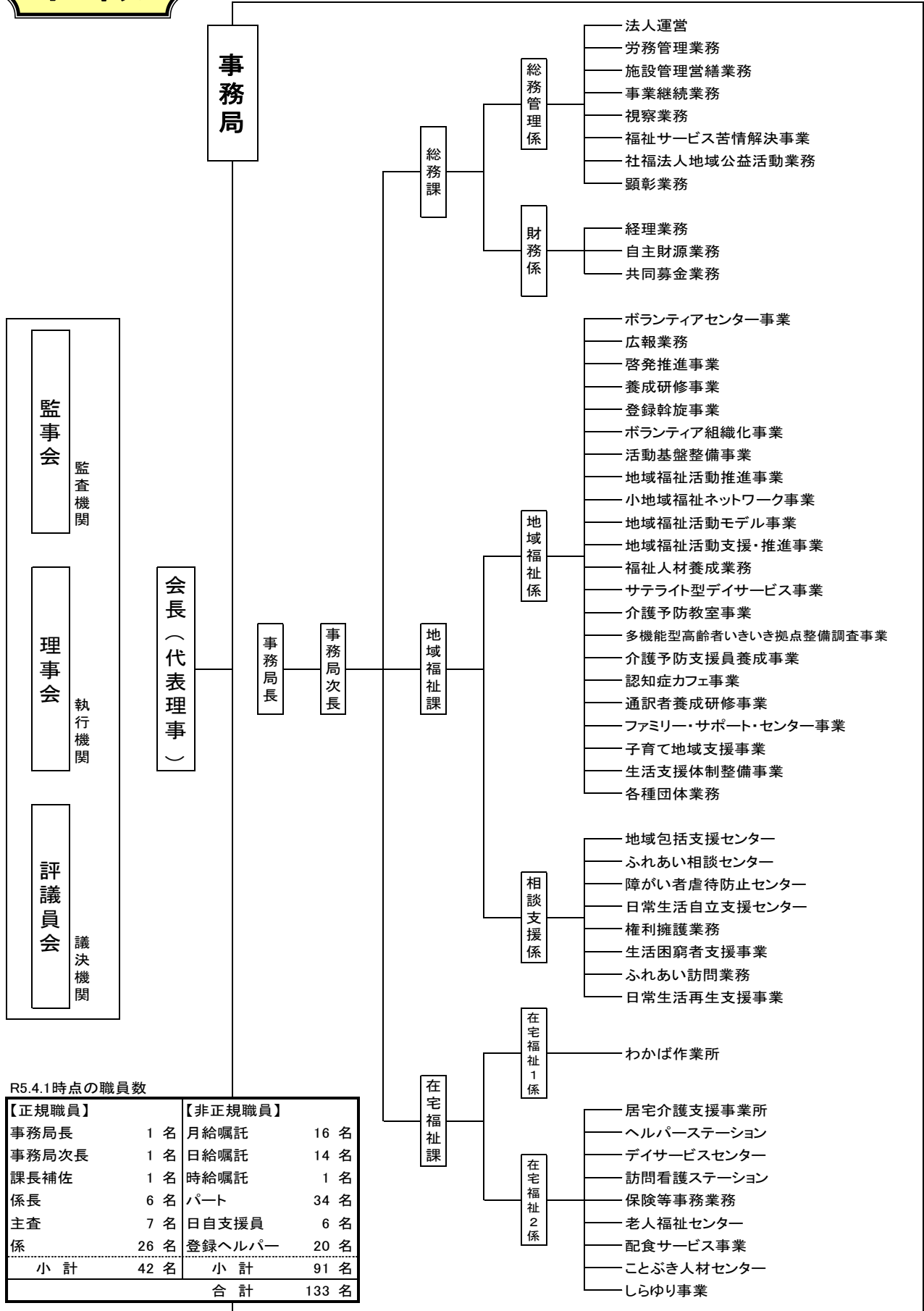
# 菰野町社会福祉協議会の沿革

昭和52年	9月	法人化〔昭和52年9月28日法人取得〕 家庭奉仕員派遣事業受託運営(老人・障がい) 障がい児療育キャンプ事業正式開始
昭和54年	7月	日本船舶振興会より補助金交付を受け、社会福祉センター（現在の町民センター）建設 訪問入浴サービス開始、清掃サービス事業開始、ふれあい広場事業開始
昭和56年	4月	福祉協力校国庫事業指定
昭和59年	4月	小規模作業所受託運営開始
昭和60年	4月	ボランティアセンター開設、社協基盤強化計画策定
昭和62年	4月	給食サービス事業開始
昭和63年	4月	ことぶき人材センター受託運営開始
平成2年	4月	国庫補助事業「ボラントピア事業」指定、「みんなのふくし」創刊
平成4年	4月	国庫補助事業「ふれあいのまちづくり事業」指定、ふれあい相談センター設置
平成5年	4月	小地域ふれあいネットワーク事業開始
平成7年	2月	菰野町ふれあいネットワークプラン21策定、福祉車両運行会設立
平成8年	4月	認知症高齢者ほのほのサロン設置 (H10:デイE型⇒H11:B型⇒H12:通所介護へ移行)
平成11年	3月	保健福祉センターけやきへ事務所移転
	4月	訪問看護ステーション開設、老人福祉センター事業受託運営開始、 配食サービス事業受託運営開始、在宅介護支援センター受託運営開始、 ホームヘルパー養成研修事業開始、地域福祉権利擁護事業開始
平成12年	4月	介護保険事業実施 ①居宅介護支援事業、②訪問介護事業（ホームヘルプサービス） ③通所介護事業（デイサービス）、④訪問入浴介護事業、⑤訪問看護事業
平成14年	4月	子育て支援事業開始
平成15年	4月	指定居宅介護事業〔児童・身障・知的〕の運営開始 精神障がい者ホームヘルプサービス事業の受託運営開始 身体障がい者ガイドヘルパー養成研修事業開始
平成16年		介護支援専門員試験対策学習会・介護福祉士試験対策学習会事業の開始
平成17年		精神障がい者ホームヘルパー養成研修事業開始
平成18年	4月	地域包括支援センターの受託運営開始 障害者自立支援事業実施 ①居宅介護、②移動援護（H23.10同行援護事業へ移行・視覚障害） ③相談支援
	10月	福祉有償運送事業者指定
平成19年	3月	ファミリー・サポート・センター事業受託運営開始
平成20年	4月	法人後見事業開始
	11月	菰野町デイサービスセンターけやき 日中一時支援事業開始
平成21年	4月	わかば作業所 単独運営及び事業移行完了 就労継続支援B型、地域活動支援センター、精神フリースペース 福祉基金の本格活用開始 菰野町ふれあいネットワークプラン21「菰野町社会福祉協議会発展強化事業 計画(第3次計画：H21年度～25年度)」策定
平成24年	4月	いいね！大羽根地域まごころサービス発足
平成25年	4月	菰野町障がい者虐待防止センター事業受託運営開始 菰野地域権利擁護センター事業受託運営開始（H27.4菰野日常生活自立支援 センターに名称を変更）
	5月	障害者総合支援事業実施 療育支援事業受託
平成26年	3月	「第3次菰野町地域福祉活動計画、第4次菰野町社会福祉協議会発展強化事業 計画：H26年度～30年度」策定
平成27年	4月	生活困窮者自立支援事業開始（県社協に協力）
	5月	わかば作業所 日中一時支援事業受託
	4月	介護職員実務者研修事業開始
	8月	地域サポーターの会ちくさ発足

# 菰野町社会福祉協議会の沿革

- 平成28年 2月 菰野町あいあい自動車事業（市町村有償運送・調査事業）開始  
8月 お元気サポーター事業受託運営開始  
12月 わかば作業所 生活介護事業開始
- 平成29年 1月 みんなの運動サロン事業開始  
4月 生活支援コーディネーター事業受託
- 平成30年 4月 たすけあい竹永（地区福祉会）発足
- 平成31年 3月 「第4次菰野町地域福祉活動計画、第5次菰野町社会福祉協議会発展強化事業  
計画：H31年度～R5年度」策定
- 令和 元年 7月 鶴川原地区福祉あり方検討会発足
- 令和 2年 1月 朝上地区助け合い活動運営協議会発足  
10月 朝上ささえ愛発足
- 令和 3年 6月 宿野・福村・神森区地域福祉あり方検討会発足  
11月 YouTubeチャンネル「けやきチャンネル」を開設
- 令和 4年 3月 鶴川原地区地域福祉活動計画策定  
7月 ぐらしサポートこもの愛の手発足

# 組織



R5.4.1時点の職員数

【正規職員】		【非正規職員】	
事務局長	1名	月給嘱託	16名
事務局長次長	1名	日給嘱託	14名
課長補佐	1名	時給嘱託	1名
係長	6名	パート	34名
主査	7名	日自支援員	6名
係	26名	登録ヘルパー	20名
小計	42名	小計	91名
合計		133名	

# 事業

## R5年度 重点目標

### 1. 第5次菰野町地域福祉活動計画・第6次菰野町社会福祉協議会発展強化事業計画の策定

子どもから高齢者まで、障がいのある人もない人も、誰もが地域で生き生きと自立した生活が送れることをめざし、地域でのさまざまな活動を組み合わせ、共に生き、支え合う、社会づくりを推進するために、新たな地域福祉活動計画を策定します。

### 2. 包括的な支援体制の整備

複合・複雑化した支援ニーズに対応する断らない包括的な支援体制の構築を目指し地域で支えながら、その中心となる相談機能の充実を図ると共に、住民参加による生活支援サービス等の企画・支援を推進していきます。

- ・生活支援コーディネーター事業の推進・強化
- ・地域包括支援センターの充実
- ・権利擁護事業の推進（日常生活自立支援事業・成年後見制度）

### 3. 法人体制の整備

菰野町社会福祉協議会が地域住民から信頼されるように、関係機関と連携を図るように努めます。

- ・福祉人材育成の実施（研修等への参加促進）
- ・業務の見直しと効率化による効果的な予算執行の推進

## R5年度 事業計画

### 法人運営事業

法人組織の強化を図るため、経営執行機関としての理事会が、社会福祉協議会の運営および経営全般にわたる実質的な審議ができるように会務を行います。

また、事業にかかる意思決定や事業執行に責任を負う会長、副会長、常務理事が定期的に経営企画委員会を開催します。

事務局の体制については、業務推進体制を強化するために、事務事業の見直し、業務のチェック体制の強化や効率化、職員の業務執行能力を高めるために職員育成に取り組みます。

1. 会務の運営
2. 自主財源の確保と活用
3. 福祉サービス苦情解決事業
4. 社会福祉法人地域公益活動の取組み
5. 共同募金事業
6. 社会福祉関係者等の顕彰

## 地域福祉事業

誰もが安心して菰野町で暮らせるように、菰野町地域福祉活動計画・菰野町社会福祉協議会発展強化事業計画を策定し、地域住民や社会福祉関係者が互いに協力して地域福祉活動を推進できる体制を整備します。

特に、包括的支援体制の推進においては住民の互助力に大きな期待が寄せられており、生活支援コーディネーターを中心として小学校区ごとに地区福祉懇談会を開催し、地域の問題を地域の住民が解決していけるように小地域福祉活動の活性化に取り組みます。

1. ボランティアセンター事業
2. 地域福祉活動推進事業
3. 福祉人材養成業務
4. 各種団体業務

## 相談支援事業

福祉的支援が必要な人が、住み慣れた自宅や地域で生活できるように、必要な介護サービスや保健福祉サービス、その他日常生活支援などに関する相談業務を行う窓口です。

保健・医療・介護・福祉等の総合的な相談窓口として専門職種の職員を配置し、地域で医療や介護を受けることができる体制（地域包括ケア体制）づくりを行います。

また、地域で生活されている判断能力が不十分な高齢者や障がい者が、必要な福祉サービスを選び、契約するための手続きや日常の金銭管理のお手伝いをすることで、安心して生活できるよう援助します。

さらに、利用者の継続的な支援のために成年後見制度への移行支援も含めてきめ細かく取り組みます。

生活困窮者支援については、三重県社会福祉協議会や支援団体と連携し、不安の解消に努めていきます。

1. 権利擁護事業の実施
2. ふれあい相談センターの運営
3. 生活困窮者支援事業
4. 日常生活自立支援事業
5. 町障がい者虐待防止センターの運営
6. ふれあい訪問事業の実施
7. 町地域包括支援センターの運営

## 在宅福祉事業

住み慣れた自宅でいつまでも暮らし続けることができるように、菰野町保健福祉センターけやき内の老人福祉センター事業の運営、介護保険事業や障害者総合支援事業を実施しています。さらに配食サービス事業、地域支援事業など在宅福祉サービスのより一層の充実に努めます。

1. 町老人福祉センターの運営
2. 配食サービス事業の実施
3. 介護保険事業
  - ① 菰野町ホームヘルプステーションけやき
  - ② 菰野町デイサービスセンターけやき
  - ③ 菰野町居宅介護支援事業所けやき
  - ④ 菰野町訪問看護ステーションけやき



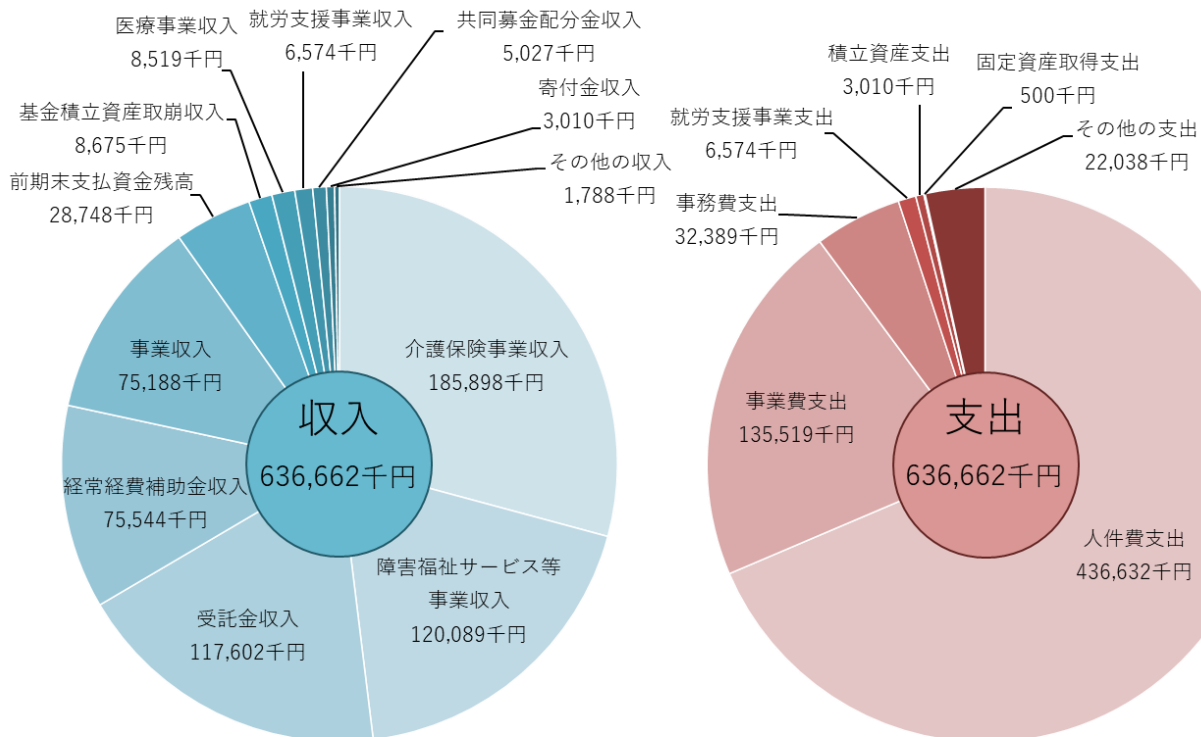
4. 障害者総合支援事業（障害福祉サービス）

- ① 菰野町デイサービスセンターけやき
- ② 菰野町ホームヘルプステーションけやき
- ③ 菰野町居宅介護支援事業所けやき
- ④ 菰野町わかば作業所

5. ふれあいホームヘルプサービス派遣事業（福祉ヘルプ）の実施

6. ことぶき人材センターの運営

## R5年度 予算



# 菰野町社協の主な事業

## 財務係

### 1. 赤い羽根共同募金



赤い羽根共同募金は、毎年10月から12月まで全国一斉に行われる募金運動で、寄せ寄せた募金は県内の社会福祉施設や社会福祉団体などに配分され、施設の整備や様々な地域福祉事業、市民活動サービスの活動資金となって、菰野町民をはじめとする県民の皆さまに還元されます。

## 地域福祉係

### 1. 福祉車両貸出事業



福祉車両貸出事業は、赤い羽根共同募金の配分金を活用し、町民の皆さまに車いすのまま乗車できる福祉車両の貸出を行う事業です。事前にお電話などで予約していただき、保健福祉センターけやきにて貸出登録と福祉車両の説明を受けていただければ借りることができます。利用範囲は菰野町とその周辺地域（いなべ市、東員町、四日市市）です。それ以外の地域は範囲外利用申請書とその都度記入していただければご利用できます。

（申請理由により利用できない場合がございます。）



### 2. 給食サービス事業



給食サービス事業は、赤い羽根共同募金の配分金を活用し、町内在住で70歳以上のお一人暮らしの方を対象に、見守りを目的とした手作りのお弁当をお届けするサービスです。月2回、民生委員が配達するセンター方式と、月1回または2回（地域により異なります）、各小学校区のボランティアが配達するふれあい弁当方式があります。お弁当をお届けして、安否の確認、孤立化の防止など、お一人暮らしの方のサポートを行っています。

### 3. 子育て地域支援事業

子育て地域支援事業は、町からの受託事業で、町内の子育て中の親子を支援する事業です。子育てをしている親の仲間づくりとリフレッシュを目的とした「子育てサロン」をはじめとし、安心して子育てができるように支援を行っています。なかでも、「産後のリフレッシュ体操&ベビーマッサージ」は、産後の運動不足や授乳等での肩こり解消のリフレッシュ体操と、助産師等の指導の下、保護者が赤ちゃんにオイルを使用したマッサージを行う事業で大変好評です。



## 相談支援係

### 1. 地域包括支援センター

地域包括支援センターは、町からの受託事業で、住民の方が住み慣れた地域で安心して暮らしていくために必要な支援をする福祉の総合相談窓口です。高齢者の暮らしや介護についてのお困りごとなどを、専門職員が適切な機関などに繋ぎ、連携して暮らしのサポートをします。

### 2. ふれあい訪問事業



ふれあい訪問事業は、町からの受託事業で、お一人暮らしの高齢者や高齢者世帯、障がいをお持ちの方のお宅を専門の相談員が定期的に訪問して安否確認や相談援助等を行います。住み慣れた地域で安心して暮らすことができるように見守り活動を行っています。

### 3. 日常生活自立支援事業

日常生活自立支援事業は、三重県社会福祉協議会からの受託事業で、高齢や障がいにより必要なサービスの利用について適切な判断が困難な方に対して、福祉サービスの利用や金銭管理のお手伝いを通じてその方の生活を支援します。

## 在宅福祉1係

### 1. わかば作業所

わかば作業所は、主に身体障害・知的障害・精神障害をお持ちの方が、生産活動などの就労訓練を行う「就労継続支援B型」と、日常生活に必要な支援を行うとともに、創作的活動や生産活動の機会を提供する「生活介護」の2つの事業を行っています。



## 在宅福祉2係

### 1. 老人福祉センター



老人福祉センターは、町からの受託業務で、高齢者が健康で生きがいのある暮らしができるよう、老人福祉の拠点として、各種事業を運営提供しています。保健福祉センターけやきの一般浴や歩行浴などの運営、伊勢型紙や陶芸などけやき講座の開催、温泉スタンドの管理などを行います。高齢者に健康の増進、教養の向上、娯楽の機会等を総合的に提供します。

### 2. 居宅介護支援事業所 けやき

居宅介護支援事業所は、要介護認定などを受けた方が可能な限り自立した日常生活が送れるよう、利用者の方の心身状況や環境に応じて介護サービスなどが利用できるように、サービス事業所や関係機関と連絡・調整を行い、ケアプランを作成する事業所です。住み慣れたご自宅で、自分らしく生活できるようにお手伝いさせていただきます。

### 3. ヘルパーステーション けやき

ヘルパーステーションは、介護を必要とする高齢の方や障がいを持たれた方のご自宅を訪問し、その心身の状況に応じ、食事、入浴、排せつなどの身体介護や家事支援を行う事業所です。ご自身でできることの維持も目指しながら、住み慣れたご自宅でいきいきと、安心して暮らせるよう、サポートしています。

#### 4. デイサービスセンター けやき

デイサービスセンターは、可能な限りご自宅で自立した日常生活が送ることができるよう、介護施設に通い、食事・入浴などの日常生活上の支援や、機能訓練などを日帰りで行う施設です。足腰が弱くご自宅に閉じこもりがちの方や他者との交流が少ない方も、交流を通じて孤立感を解消したり、機能維持のサービスを受けることができます。



#### 5. 訪問看護ステーション けやき

訪問看護ステーションは、看護師がご自宅を訪問し、主治医の指示に基づいて医療的処置や療養上のお世話などを行う事業所です。病気や障がいを持った方が、住み慣れた自宅で安心して生活していただけるように支援します。

#### 6. ことぶき人材センター



ことぶき人材センターは、高齢者が働くことを通じて生きがいを得ると共に、地域社会の活性化に貢献することを目的に仕事を紹介する事業所です。草刈りや清掃、庭木の剪定など、個々の希望や能力を活かした仕事を請け負っていただきます。

# ボランティア団体一覧

2023.4.1 現在

種別	グループ名	活動内容
A-1	こもの手話サークル「手の会」	手話学習を通じ聴覚障がい者と健聴者の交流を深め、社協の行う行事等への協力。 《例会》【夜の部】毎週水曜日19:30～21:00【昼の部】毎週金曜日10:00～12:00
A-2	つくしの会	一人暮らし老人・重度障がい者宅への友愛訪問及び社協行事への協力。 《例会》第1火曜・第3水曜日9:30～10:00 《活動》第1火曜・第3水曜日10:00～11:30
A-3	響きの会	視覚障がい者の福祉に関与することを行うとともに会員の資質を高めることを目指す。町広報紙「広報こも」等の録音と年4回の季節の話や情報をまとめた「四季号」を録音し、視覚障がい者の方に送付。 《定例会》第3金曜日14:00～ 《自主勉強会》第2金曜日13:30～ 《勉強会》第3金曜日15:30～ 《活動日》第1木曜・4金曜日13:45～
A-4	どんぐり	生活交流会(在宅重度障がい者の交流会)行事及び社協行事への協力。 《定例会》第1木曜日9:30～ 《活動日》第3木曜日
A-5	ともしびの会	視覚障がい者への理解と啓発、点字の基礎知識学習及び講習会等での指導等。 《例会》第1・3水曜日10:00～12:00 《活動日》随時
A-6	花しょうぶの会	千種地区でのふれあい弁当の調理及び配達・回収。安否確認の実施。 《活動日》毎月12日、25日9:00～12:00 ※7月後半～9月前半まで休止
A-7	ひまわりの会	菰野地区でのふれあい弁当の調理及び配達・回収。安否確認の実施。 《活動日》毎月28日9:00～13:00 ※7月後半～9月前半まで休止
A-8	あじさいの会	竹永地区でのふれあい弁当の調理及び配達・回収。安否確認の実施。 《活動日》毎月12日、25日8:30～14:00 ※7月後半～9月前半まで休止
A-9	収集ボランティア「すたんぷ」	未使用・書き損じ葉書、古切手、フルタブの収集・整理。 《定例会》随時 《活動日》第2土曜日10:00～12:00、第4土曜日19:00～21:00
A-10	さくらの会	朝上地区でのふれあい弁当の調理及び配達・回収。安否確認の実施。 《活動日》毎月13日、26日9:00～12:00 ※7月後半～9月前半まで休止
A-11	鶉の里会	鶉川原地区でのふれあい弁当の調理及び配達・回収。安否確認の実施。 《活動日》毎月13日、26日8:30～12:30 ※7月後半～9月前半まで休止
A-12	オルゴール	イベント参加者を対象にミニコンサートを担当し、心温まるコンサートを目指しています。 音楽やパネルシアターを使って歌遊びや手遊びをする。 《定例会》毎週金曜日19:30～21:00 《活動日》随時
A-13	おもちゃ診療所	壊れたおもちゃの修理。 《例会》第2土曜日13:30～14:00 《活動日》第2土曜日14:00～16:00
A-14	要約筆記サークル「かつこう」	OHC・パソコンを使用して情報保障をする。難聴・中途失聴者・老人性難聴の方への筆記通訳。 《例会》年13回 13:00～14:00 《活動日》年35回 14:00～16:00、9:00～12:00
A-15	グルッポ・フィオーレ	けやき内に生け花を飾っています。 《例会》年3回 9:30～11:30 《活動日》随時
A-16	こもの菊	地域と全国に伝わる民話・伝説を語る。 《例会》第1・3水曜日9:00～12:00 《活動日》随時
A-17	ピアンカ	在宅精神障がい者の支援事業(フリースペース・こもフレンズ)への支援。 《例会》第1水曜日15:30～16:00 《活動日》毎週水曜日9:30～15:30
A-18	真菰の会	町内外の民話を広め人々の心に安らぎを与える。 《例会》毎月第2・4水曜日10:00～12:00 《活動日》随時
A-19	フォー・クローバー	「菰野おもちゃ図書館ハッピー」設置・運営。障がい児童及びその保護者への相談・支援。 《例会》第4日曜日16:00～17:00 《活動日》第4日曜日13:00～16:00
A-20	個人(連協登録)	

《グループ種別》

A…ボランティアセンター登録団体(ボランティア連絡協議会加盟団体)

B…ボランティアセンター登録団体

b…ボランティアセンター登録団体 組織化準備団体(活動はしているが代表者なし)

種別	グループ名	活動内容
B-1	あさがお	裁縫を通じて福祉に貢献。不要になった布で小物や園児等の用具を作成支援する。 《活動日》基本第2月・火曜日9:30～15:00
B-2	給食サービス①	一人暮らし高齢者への給食サービス事業で食事作りに協力。 《活動日》毎月5日(8・9月は除く)8:00～
B-3	給食サービス②	一人暮らし高齢者への給食サービス事業で食事作りに協力。 《活動日》毎月20日(7・8月は除く)8:00～
B-4	いきいきサロン大羽根	スタートは高齢者の介護予防、健康づくりを目的としていたが、子どもから高齢者まで幅広く世代間交流をしています。又、急速に進展する少子高齢化に対応するため、これまでの活動に加え、「新しい地域活動:福祉と防災」をスタートさせている。 《例会》第1木曜日13:30～ 《活動日》第1・3木曜日13:30～
B-5	おもちゃ箱	町内保育園、幼稚園でリクエストのあった手芸品を作成。また、園児との交流。 《例会・活動日》第2月曜日9:00～15:00
B-6	NPO法人 菰野を良くする会	明るく住みよい豊かな地域社会を建設、菰野町の発展に貢献する。(環境保全・美化) 《例会》年2回《活動日》年11回
B-7	千寿会	けやきでの抹茶サービスに協力。 《活動日》毎月2回
B-8	太陽グループ	福祉施設での喫茶。(コーヒーとお菓子のサービス) 《活動日》毎月1回 基本、第4土曜日 9:00～15:00
B-9	あゆみの会	自主製品 革手芸の製作及び販売、バザー用手芸品作成販売、利用者研修支援。 《例会》不定期 ※例会日が祝日の場合は中止 《活動日》毎週 木 9:30～15:30 ※活動日が祝日の場合は中止。
B-10	子育てサポートグループ にこにこ	子育てサロンや託児等で子どもや親の援助。そして、それに関わるスタッフは定例会等で情報交換や学習を行い、共に育つ実践型の学びと活動。 《例会》活動日前週の火曜日9:30～ 《活動日》第3金曜日9:30～
B-11	いろえんぴつ	ボランティア登録者への“みんなのふくし”“ボランティアおしらせ版”等郵送準備。 《活動日》随時
B-12	防災一座	防災:親子防災教室、応急手当講習、イベント等での防災啓発、非常食の試食会、講演会講師、フィールドワーク、企業などのBCP相談など。 災害救援:災害救援活動など 「防災と災害救援」をテーマに命の輪、地域のふれあいの輪を広げるまちづくり 《例会》随時 《活動日》随時
B-13	オレンジの会	交流及び手話学習。聴覚障害(者)に対する理解及び周知 《例会》毎週土曜日13:30～ 《活動》不定期:年3回
B-14	菰野ネット	平常時:広く知り得た知識をもって、地域に貢献。地域や職場で実施する啓発活動に参加。県・市町等の要請があった場合は、積極的に協力。レベルアップを目的としたフォローアップ研修会等に毎年参加し、防災意識・知識の向上に努める。 災害時:災害が発生した場合には、県・市町の要請により、公的な組織やボランティア等と協働して復旧・復興活動を支援する。 《例会》毎月1回 《活動日》随時
B-15	菰野町演劇サークル しでこぶし	演劇について初歩から学びながら、地域文化への貢献を目指す。 《例会》第2.4金曜日20:00～21:00 《活動日》不定期
B-16	みもぎ会ボランティア	シルバー世代で構成し、報酬を目的とせず、会員相互の協力と協調をもとに、地域社会に貢献する(活動内容を検討中)。 《例会》毎月1回 《活動日》毎月1～2回
B-17	ざしきわらし	就学前の小さなお子さんから小学生まで、お子さんに合わせて「お話しおもちゃ」や「お話グッズ」を使ってのお話し、民話語りや絵本の読み聞かせ、紙芝居などを行っています。 《例会》随時 《活動日》随時
B-18	認知症ステッカーグループ	福祉イベント(社協けやきフェスタ)での啓発や社協広報紙での啓発(記事作成)、認知症サポーター養成講座でキャラバンメイトとして町民に伝える。 《例会》毎月1回 《活動日》毎月1回
B-19	カトリアの会	手芸や創作を通じて子育て支援や福祉活動に貢献する。子育て支援センターや福祉施設のニーズに応じ、手芸品や創作を行う。 《例会》不定期 《活動日》不定期
B-20	ガレット	“子育て世代が地域で楽しく健康で過ごせる”を目的として活動中。 《例会》毎月1回10:30～11:30 《活動日》毎週1回10:30～11:30
B-21	キャンパスこもの	介護保険、障がい者総合支援法などの公的施策によるサービスが受けられないニーズの実現。外出、旅行、通院同行など介護負担の軽減のため、家族が行っている介護、看護の代行 《例会》不定期 《活動日》不定期
B-22	朗読劇 豆	絵本、紙芝居の読み聞かせ 《定例会》不定期 《活動》不定期
B-23	北勢社会福祉士交流会	福祉をテーマにした研修会を開催。福祉相談会の開催、講師派遣。 《活動》第4金曜日 19:30～
B-24	子ども食堂 レインボー	子どもの居場所作り(食育、食事提供) 《定例会》毎月2～3回 《活動》毎月2～3回
B-25	個人(センター登録)	

菺野町の高齢者の状況 (2023年4月1日現在)

	地区	世帯数		人数											
		65歳以上		男			女								
		計	高齢化率	65歳以上	計	高齢化率	65歳以上	計	高齢化率						
菺野	湯の山	29	63	17	48	35.4%	18	42	42.9%	35	90	38.9%			
	神明	95	152	56	159	35.2%	75	169	44.4%	131	328	39.9%			
	大羽根園	柴垣町東	86	190	55	241	22.8%	74	248	29.8%	129	489	26.4%		
		柴垣町西	61	131	38	158	24.1%	47	165	28.5%	85	323	26.3%		
		呉竹町	101	180	72	204	35.3%	78	226	34.5%	150	430	34.9%		
		青葉町	166	340	118	377	31.3%	143	394	36.3%	261	771	33.9%		
		松ヶ枝町	109	202	75	212	35.4%	98	236	41.5%	173	448	38.6%		
		新林町	96	163	65	196	33.2%	86	183	47.0%	151	379	39.8%		
		合計	619	1,206	423	1,388	30.5%	526	1,452	36.2%	949	2,840	33.4%		
	一区	茶屋の上	42	73	28	88	31.8%	33	84	39.3%	61	172	35.5%		
		三共	76	138	50	166	30.1%	64	171	98.5%	114	337	33.8%		
		湯の峯	29	43	20	64	31.3%	26	65	20.5%	46	129	35.7%		
		菅我	52	105	39	133	29.3%	40	127	31.5%	79	260	30.4%		
		共栄	92	193	52	229	22.7%	76	258	29.5%	128	487	26.3%		
			合計	291	552	189	680	27.8%	239	705	33.9%	428	1,385	30.9%	
	二区	菺野	545	1,893	349	2,223	15.7%	447	2,274	19.7%	796	4,497	17.7%		
		南瀬古	南瀬古	53	107	37	132	28.0%	40	141	28.4%	77	273	28.2%	
			谷	73	143	50	162	30.9%	65	183	35.5%	115	345	33.3%	
			東部	94	241	56	214	26.2%	71	219	32.4%	127	433	29.3%	
			中部	31	50	16	50	32.0%	26	62	41.9%	42	112	37.5%	
			西部	27	61	22	80	27.5%	21	65	32.3%	43	145	29.7%	
			潘内	49	118	31	134	23.1%	40	148	27.0%	71	282	25.2%	
			中町	39	150	27	176	15.3%	31	169	18.3%	58	345	16.8%	
			本町	35	59	16	57	28.1%	32	86	37.2%	48	143	33.6%	
			庄部	77	168	40	221	18.1%	71	221	32.1%	111	442	25.1%	
		きよみず	38	97	24	110	21.8%	30	108	27.8%	54	218	24.8%		
		川原町	川原町	131	359	79	443	17.8%	96	478	20.1%	175	921	19.0%	
			松尾	137	405	97	490	19.8%	103	503	20.5%	200	993	20.1%	
			柳林	11	176	6	296	2.0%	9	282	3.2%	15	578	2.6%	
				合計	795	2,134	501	2,565	19.5%	635	2,665	23.8%	1,136	5,230	21.7%
			宿野	234	395	148	433	34.2%	196	465	42.2%	344	898	38.3%	
			福村	165	470	99	492	20.1%	143	504	28.4%	242	996	24.3%	
		神森	神森	115	233	69	258	26.7%	94	272	34.6%	163	530	30.8%	
			合計	2,888	7,098	1,851	8,246	22.4%	2,373	8,548	27.8%	4,224	16,794	25.2%	
	鶺鴒川原	大強原	158	295	98	346	28.3%	138	379	36.4%	236	725	32.6%		
		下村	178	319	121	417	29.0%	142	425	33.4%	263	842	31.2%		
		川北	177	325	119	437	27.2%	152	447	34.0%	271	884	30.7%		
		池底	114	204	68	262	26.0%	105	300	35.0%	173	562	30.8%		
		吉澤	115	198	69	254	27.2%	106	281	37.7%	175	535	32.7%		
		諏訪	90	172	56	232	24.1%	83	223	37.2%	139	455	30.5%		
		合計	832	1,513	531	1,948	27.3%	726	2,055	35.3%	1,257	4,003	31.4%		
	竹永	竹成	408	1,332	274	1,666	16.4%	324	1,512	21.4%	598	3,178	18.8%		
		永井	320	1,044	192	1,340	14.3%	253	1,350	18.7%	445	2,690	16.5%		
		合計	728	2,376	466	3,006	15.5%	577	2,862	20.2%	1,043	5,868	17.8%		
	朝上	田光	310	565	179	696	25.7%	271	751	36.1%	450	1,447	31.1%		
		杉谷	231	518	140	606	23.1%	184	613	30.0%	324	1,219	26.6%		
		榊	74	177	49	208	23.6%	57	194	29.4%	106	402	26.4%		
松濤園		98	235	66	293	22.5%	80	292	27.4%	146	585	25.0%			
小島		326	641	222	830	26.7%	262	818	32.0%	484	1,648	29.4%			
田口新田		173	464	119	510	23.3%	146	517	28.2%	265	1,027	25.8%			
美山		31	134	19	189	10.1%	24	183	13.1%	43	372	11.6%			
田口		110	192	80	256	31.3%	84	235	35.7%	164	491	33.4%			
日丘		25	109	15	128	11.7%	14	101	13.9%	29	229	12.7%			
切畑		7	12	5	13	38.5%	5	12	41.7%	10	25	40.0%			
根の平		42	90	35	114	30.7%	34	107	31.8%	69	221	31.2%			
鈴鹿台		60	124	38	118	32.2%	48	133	36.1%	86	251	34.3%			
一本木団地		51	107	34	129	26.4%	41	130	31.5%	75	259	29.0%			
青葉台		66	167	39	190	20.5%	45	120	37.5%	84	310	27.1%			
合計	1,604	3,535	1,040	4,280	24.3%	1,295	4,206	30.8%	2,335	8,486	27.5%				
千種	千草	155	263	105	337	31.2%	125	349	35.8%	230	686	33.5%			
	音羽	音羽	110	173	69	202	34.2%	95	237	40.1%	164	439	37.4%		
		潤田	潤田東	84	182	54	236	22.9%	74	264	28.0%	128	500	25.6%	
			潤田南	94	220	62	268	23.1%	70	256	27.3%	132	524	25.2%	
			潤田西	79	163	50	194	25.8%	68	220	30.9%	118	414	28.5%	
			潤田北	65	202	33	232	14.2%	57	233	24.5%	90	465	19.4%	
			潤田駒ヶ池	48	88	32	129	24.8%	47	124	37.9%	79	253	31.2%	
		合計	370	855	231	1,059	21.8%	316	1,097	28.8%	547	2,156	25.4%		
	三滝園	135	195	85	212	40.1%	116	253	45.8%	201	465	43.2%			
	岡	122	222	84	284	29.6%	101	313	32.3%	185	597	31.0%			
	福松	68	139	44	187	23.5%	58	191	30.4%	102	378	27.0%			
	奥郷	126	221	85	264	32.2%	108	277	39.0%	193	541	35.7%			
江野	104	213	68	220	30.9%	89	233	38.2%	157	453	34.7%				
合計	1,190	2,281	771	2,765	27.9%	1,008	2,950	34.2%	1,779	5,715	31.1%				
施設	みずほ寮	94	95	35	36	97.2%	59	59	100.0%	94	95	98.9%			
	聖十字の家	23	37	6	13	46.2%	17	24	70.8%	23	37	62.2%			
	菺野陽気園	69	100	46	70	65.7%	23	30	76.7%	69	100	69.0%			
	あさけ学園	2	37	0	27	0.0%	2	10	20.0%	2	37	63.2%			
	菺野千草園	31	54	16	32	50.0%	15	22	68.2%	31	54	57.4%			
	合計	219	323	103	178	57.9%	116	145	80.0%	219	323	67.8%			
	総人口	7,461	17,126	4,762	20,423	23.3%	6,095	20,766	29.4%	10,857	41,189	26.4%			